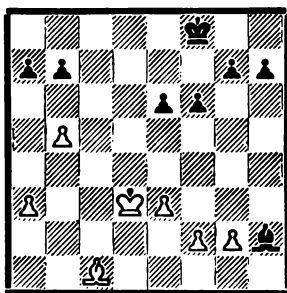


Загадочный эндшпиль

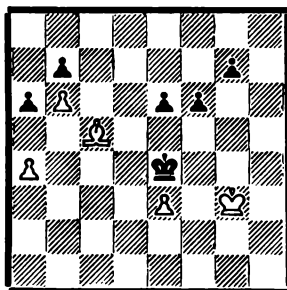
Партии матча на первенство мира Спасский — Фишер вызывают большой интерес. Много споров, в частности, вызвало решение Фишера взять «отравленную» пешку h2 в первой партии. Мог ли Фишер спасти партию в дальнейшем, и если да, то где он допустил решающую ошибку?

На эти вопросы пока еще не дано определенного ответа. Настоящая статья представляет собой попытку разобраться в тайнах возникшего эндшпиля.



Не могу согласиться с мнением многих комментаторов, которые считали взятие пешки h2 грубым просчетом ввиду 30. g3 h5 31. Kpe2 h4 32. Kpf3 h3 33. Kpg4 Cg1 34. Kp:h3 C:f2 35. Cd2.

Видимо, Фишер предполагал, что после взятия на h2 ему гарантирована ничья в связи с возможностью активизации короля. С этой точки зрения интерес представляет позиция, возникшая после 30. g3 h5 31. Kpe2 h4 32. Kpf3 Kpe7 33. Kpg2 hg 34. fg C:g3 35. Kp:g3 Kpd6 36. a4 Kpd5 37. Ca3 Kpe4 38. Cc5 a6 39. b6.



Здесь Фишер поспешил форсировать события, избрав продолжение 39...f5. Далее было 40. Kph4! f4.

Этот ход ускорило поражение

черных. Упорнее было 40...Kpd5, однако и это не спасало ввиду 41. Cf8, после чего возможны следующие варианты:

А. 41...Kpe4 42. C:g7 Kp:e3 43. Kpg5 Kpe4 (43...Kpd3 44. Ch6! Kpc4 45. Kpf6 Kpb4 46. Kp:e6 Kp:a4 47. Kpd6 с выигрышем) 44. Cc3! Kpd3 45. Ce1 Kpc4 46. Cf2 Kpb4 47. Kpf6 Kp:a4 48. Kp:e6 Kpb5 49. Kpd6 a5 50. Kpc7 Кра6 51. Cg3 a4 52. Cd6, и черные проигрывают из-за цугцванга.

Б. 41...g6 42. Kpg5 e5 43. Ce7 (43. Kp:g6? f4 с ничьей) 43...Kpe6 44. Kp:g6 f4 45. Cg5!, и белые выигрывают.

41. ef Kp:f4 42. Kph5! Kpf5.

Анализ возникшей позиции дан в журнале «Шахматы в СССР» (1972, № 10) в примечаниях Н. Крогиуса к первой партии матча. Черные не могут спасти партию. Было: 43. Ce3 Kpe4 44. Cf2 Kpf5 45. Ch4 e5 46. Cg5 e4 47. Ce3 Kpf6 48. Kpg4 Kpe5 49. Kpg5 Kpd5 50. Kpf5 a5 51. Cf2 g5 52. Kp:g5 Kpc4 53. Kpf4 Kpb4 54. Kp:e4 Kp:a4 55. Kpd5 Kpb5 56. Kpd6. Черные сдались.

Вернемся к позиции после 39-го хода белых. Анализ показывает, что в распоряжении черных есть ресурсы, позволяющие им успешно бороться за ничью. Для этого черные должны построить оборонительный пешечный вал (e5, f6 и g6) на королевском фланге, дабы не пропустить короля белых по маршруту h4—g5. Итак: 39...e5 40. Kph4 g6 41. Kpg4 Kpd5.

Наиболее обещающим за белых выглядит перевод слона на d8, с тем чтобы приковать черного короля к пешке f6.

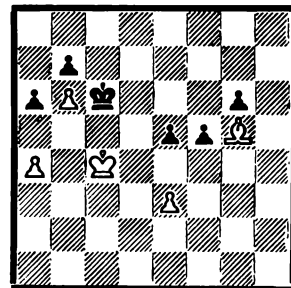
42. Ce7 Kpe6 43. Cd8 Kpf7.

Поскольку король не может проникнуть через пешечный вал, белым приходится вести короля на ферзевый фланг.

44. Kpg3 Kpe6 45. Kpf3 Kpf5 46. Kpe2! Kpe6 47. Kpd3 f5.

Необходимо, так как в случае 47...Kpf7 48. Kpc4 Kpe6 49. Kpc5 черные не могут удержать оборону. Однако после того, как черные ослабили пешечную цепь, у белых появляется возможность проникновения на королевский фланг.

А. 48. Kpc4 Kpd6 49. Cg5 Kpc6!



Черные не должны пропустить белого короля на c5 при положении слона на диагонали d8—h4. Белые, оттесняя короля с полей d6 и c6, должны покинуть слонем диагональ d8—h4, в этом случае им приходится считаться с ходом g6—g5.

а) 50. Cd8 Kpd7 51. Cc7 Kpe6 (51...Kpc6? 52. a5!) 52. Kpc5 g5! 53. Cd8 g4 54. Ch4 f4 55. ef.

Опасно для белых 55. e4 g3 56. a5 Kpf7! 57. Kpd5 Kpg6 58. Kp:e5 Kph5.

55...ef 56. Kpd4 g3 57. Kpe4 Kpd6! 58. Kp:f4 Kpc6 59. Kp:g3 Kp:b6 60. Cd8 Kpc6 61. a5 b5!

Если белые успеют сыграть Cb6, то позиция будет для них выигрышной, так как, запатовав короля на a8, белые вынудили бы черных сыграть b7—b5.

62. ab a5.

Ничья, так как белый король не успевает задержать черную пешку «а».

б) 50. Cf6 Kpd6 51. Ch4 Kpc6 52. Cg3 Kpd6 53. Ch2 g5 с ничьей.

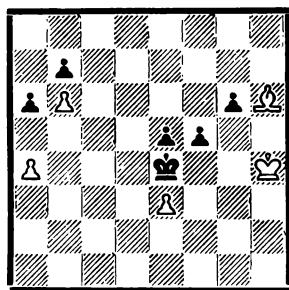
в) 50. Cd8 Kpd7 51. Cc7 Kpe6 52. e4 fe 53. Cd8 Kpd6 54. Cg5 Kpc6 55. Ce3 g5! 56. Kpc3.

К ничьей ведет также 56. C:g5 Kp:b6 57. Cd8 Kpc6 58. a5 e3 59. Kpd3 b5 60. ab a5 61. Kp:e3 a4 62. Kpd3 a3 63. Kpc3 e4.

56...g4 57. Kpd2 g3 58. Cg1 Kpd6! 59. Kpe2 (после 59. Kpe3 Kpd5 белые в цугцванге) 59...Kpc6 60. Kpf1 Kpd5 61. Kpg2 Kpc4 62. Kp:g3 Kpb4 63. Kpg4 Kp:a4 64. Kpf5 Kpb5 65. Kpe6 Kpc6, и ничья неизбежна.

Б. 48. Kpe2 Kpd5 49. Kpf3 Kpc4 50. Kpg3 Kpd3 51. Cg5 Kpe4 52. Kph4.

Ничего не дает 52. Cf6 Kp:e3 53. C:e5 Kpd3 54. Cf4 a5! 55. Kpf3 Kpc4 56. Ce3 Kph4 57. Kpf4 Kp:a4 58. Kpe5 Kpb5 59. Kpd6 a4 60. Kpc7 Кра6, и белые даже рискуют проиграть после 61. Cc1 f4! 52...Kpf3 53. Ch6 Kpe4.



Критическая позиция. В распоряжении белых такие возможности:

а) 54. Kpg5 Kp:e3 55. Kp:g6 f4 56. Kpf5.

Опасно 56. Cf8 Kpd4 57. Cb4 f3 58. Ce1 e4.

56...Kpd4 57. Cg7 f3 58. C:e5 Kpc5 59. Cg3 Kp:b6. Черные имеют по крайней мере ничью.

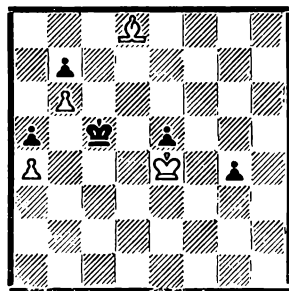
б) 54. Cg7 Kp:e3 55. C:e5 Kpd3 56. Kpg5 Kpc4 57. Cf4. Если 57. Kp:g6, то 57...Kpc5 58. Cc7 f4 или 57. Kpf6 Kpc5 58. a5 Kpb5 59. Kpe6 Kp:a5 60. Cd4 Kpb5 61. Kpd6 a5 62. Kpc7 Кра6.

57...Kpb4 58. Kpf6 Kp:a4 59. Kpe6 Kpb5, и ничья становится неизбежной.

В. 48. e4 Kpd6.

а) 49. Cc7 Kpe6 50. Kpc4 fe 51. Cd8 Kpd6 52. Cg5 Kpc6 ведет к ранее рассмотренной позиции, в которой черные добиваются ничьей.

б) 49. Kpe3 Kpe6 50. Kpf3 Kpd6 51. Kpg3 Kpc6 52. Kph4 fe 53. Kpg3 a5 54. Kpf2 g5 55. Kpe3 g4 56. Kp:e4 Kpc5.

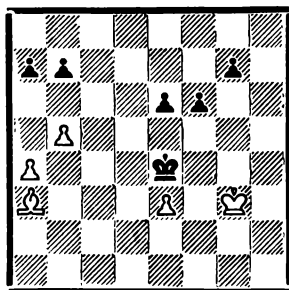


Позиционная ничья, так как слон прикован к пешке b6, а белый король к пешкам e5 и g4.

Таким образом, черные при правильной игре могли успешно бороться за ничью. Однако на этом основании нельзя еще сделать вывод о корректности взятия пешки на h2. Для ответа на вопрос необходимо рассмотреть ход борьбы на отрезке с 30-го по 39-й ходы.

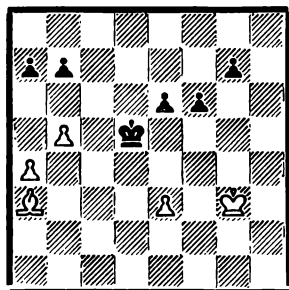
Анализ будем вести ретроспективным способом, двигаясь от конечной позиции к начальной (исходной).

Для начала рассмотрим позицию, возникшую в партии после 37-го хода черных.



Избранное Спасским продолжение 38. Cc5 является сильнейшим, так как других путей борьбы за победу не видно. Например, 38. Cf8 Kp:e3 39. C:g7 f5 40. Ce5 Kpe4 41. Cc7 a6 42. b6 Kpd5 43. Kpf4 a5 с позиционной ничьей. А 38. Kpf2 a6 39. b6 e5 приводит к позиции, которая могла возникнуть в партии после 39-го хода белых.

Сделаем еще шаг назад и рассмотрим следующее положение:



Здесь помимо избранного Фишером 37...Kpe4 в распоряжении черных имелись три возможности.

А. 37...Kpc4 38. Cf8 Kpb3 39. a5 Кра4 40. a6!

Недостаточно для победы 40. b6 из-за 40...a6 41. C:g7 Kp:a5 42. C:f6 Kp:b6 43. Kpf4 Kpc5 44. Kpe5 Kpc4 45. Kp:e6 b5 46. e4 b4 47. Ce7 a5 48. e5 a4 49. Kpf5 b3 50. Ca3 Kpc3 51. e6 b2 52. C:b2 Kp:b2 53. e7 a3 54. e8Ф a2.

40...b6 41. C:g7 Kp:b5 42. C:f6 Kp:a6 43. Kpf4 Kpb5 44. Cd4! Kpc6 (44...Kpc4 45. Kpe4!) 45. Kpe5 Kpd7 46. Kpf6 Kpd6 47. e4 Kpd7 48. e5. Черные проигрывают из-за цугцванга.

В. 37...b6 38. Cf8 g6 39. Cg7 f5 40. Kpf4 Kpc4 41. Kpe5 Kpb4.

В случае 41...g5 белые выигрывают путем 42. Ch6 f4 43. ef gf 44. C:f4 Kpb4 45. Kpd6 Kp:a4 46. Kpc6 Кра5 47. Ce5 Кра4 (47...a6? 48. Cc3 Кра4 49. ba и т. д.) 48. Cb8 и т. д.

42. Kp:e6 Kp:a4 43. Kpf6

Kp:b5 44. Kp:g6 a5 45. Cd4!, и черные беззащитны.

В. 37...a6. Теперь возможно:

38. ba ba 39. Kpf3 g5! 40. Ce7 Kpe5 41. Cd8 g4 42. Kp:g4 Kpe4 43. Cb6 f5. Далее черные играют e5, f4, разменивая пешку e3 и успевая королем на поле a8.

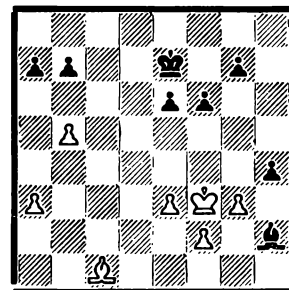
38. Cf8 ab 39. ab g5! 40. Kpf3 Kpe5 41. Ce7 g4 42. Kp:g4 Kpe4 43. Cc5.

После 43. C:f6 Kp:e3 черный король первым подходит к пешке b5, вынуждая ее продвинуться на b6, а затем успевает занять ничейную зону на полях c8 и d8.

43...e5 44. Cb6 f5 45. Kpg5 i4 46. ef ef 47. Kpf6 Kpd5 48. Cf2 b6! с ничьей.

В случае 38. b6 e5 черные могут перейти к оборонительному построению, рассмотренному ранее.

А теперь вернемся еще на несколько ходов назад.



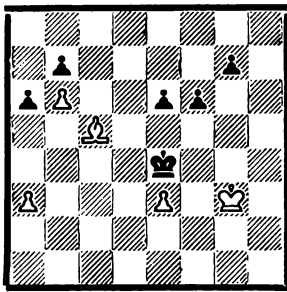
Не могли ли здесь белые сыграть не 33. Kpg2, что привело к обороноспособной для черных позиции, а как-нибудь иначе?

Продолжение 33. a4 Kpd6 34. Ca3 Kpd5 35. Kpg2 hg 36. fg C:g3 37. Kp:g3 приводит к тому же положению, что возникло и после 33. Kp:g2.

В позиции диаграммы есть маневр 33. Cd2, смысл которого в том, чтобы активизировать слона, не двигая пешку на a4, где она более уязвима. Идея хода 33. Cd2 раскрывается в том случае, если черные играют, как в партии, 33... Kpd6 34. Cb4 Kpd5 35. Kpg2 hg 36. fg C:g3 37. Kp:g3 Kpe4 38. Cc5 a6.

Любопытно складывается борьба при 38...b6 39. a4! Kpd5 (черные не могут взять слона 39...bc из-за 40. a5 Kpd5 41. a6!) 40. Cf8 g6 41. Ce7 f5 (41...Kpe4? 42. Cd8!) 42. Kpf4 Kpc4 43. Kpe5 Kpb3 44. Kp:e6 Kp:a4 45. Kpf6 Kp:b5 46. Kp:g6, и белая пешка «e» проходит в ферзи.

39. b6.



Эта позиция напоминает ту, которая возникла в партии. Однако пешка стоит еще на а3, и это меняет дело.

39...e5 40. Kph4! g6 41. Kpg4 Kpd5 42. Ce7 Кре6 (упорнее, чем 41...f5 42. Kpg5 Кре4 43. Кр: g6 f4 44. ef ef 45. Сс5) 43. Cd8 Kpf7 44. Kpf3 Кре6 45. Кре4 f5 46. Kpf3 Kpd5 47. Kpg3 Кре4 48. Cg5 Kpd3 49. Kph4 Кре4 50. Ch6 a5 51. Cg7 Kpd5.

Этюдным путем выигрывают белые после 51...Кр: e3 52. С: e5 Kpd3 53. Cf4 Крс4 54. Kpg5 Kpb3 55. Сс1 (к ничьей ведет 55. Кр: g6 Кр: a3 56. Кр: f5 Kpb4 57. Кре6 Kpb5 58. Ce3 Крс6) 55...Крс2 56. Ce3 Kpb3 57. Кр: g6 Кр: a3 58. Кр: f5 Kpb4 59. Кре6 Kpb5 60. Kpd6.

52. Cf6! (52. Kpg5? f4 53. ef ef 54. Кр: f4 Крс5) 52...Кре4 53. Kpg5 f4 54. ef ef 55. Kpg4 f3 56. Kpg3 Кре3 57. Ce7 g5 58. Сс5 Кре2 59. Cf2 g4 60. Сс5, и положение черных безнадежно.

Однако и после 33. Cd2 у черных находится защита.

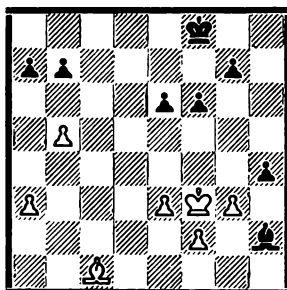
33...Kpd6 34. Сb4 Kpd5 35. Kpg2 hg 36. fg С: g3 37. Кр: g3.

Здесь черные должны играть 37...b6, и для победы белым не хватает одного темпа. Например:

38. Cf8 g6 39. Cg7 f5 40. Kpf4 Крс4 41. a4 Kpb4 42. Kpg5 Кр: a4 43. Кр: g6 Кр: b5 44. Kpf6 Крс4 45. Кр: e6 Kpd3. Черные успевают как раз вовремя и, играя 46...Кре4, обеспечивают ничью.

Или 38. Cf8 g6 39. Ce7 f5 40. Kpf4 Крс4! 41. Кре5 Кр: b5 42. Кр: e6 Крс4 43. Kpf6 Kpd3 44. Кр: g6 Кр: e3 45. Кр: f5 Kpd4 с легкой ничьей.

Сделаем еще шаг назад.



Черные здесь могли играть не 32...Кре7, а 32...a6! Вот как развивались бы события:

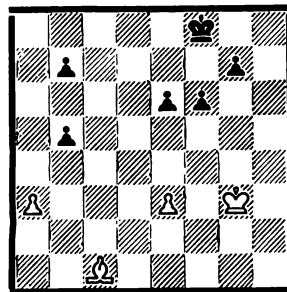
33. ba ba 34. Kpg2 hg 35. fg С: g3 36. Кр: g3.

Черным достаточно разменять пешки королевского фланга на пешку e3, а затем занять королем поле a8, и ничья обеспечена. Они достигают этого следующим образом:

36...Кре7 37. Kpf4 e5 38. Кре4 (38. Kpf5 Kpf7!) 38...Кре6 39. Сb2 g6 40. Kpd3 Kpd5.

Белые не в состоянии помешать черным сыграть f5, g5, e4 и f4 с разменом пешки e3.

В случае 33. Kpg2 hg 34. fg С: g3 35. Кр: g3 ab возникает такое положение:



Здесь черным уже недостаточно разменять пешку e3 на пешки королевского фланга, так как эндшпиль с двумя пешками «b» против слона и пешки a3 проигран для них. Черные должны играть иначе, например: 36. Kpf4 Кре7 37. Кре4 Kpd6 38. Cd2 f5 39. Kpf4 Kpd5 40. Сс3 g5 41. Кр: g5 Кре4 42. Cd4 (42. Cd2 Kpd3 43. Сс1? Крс2) 42...f4 43. Kpg4 b6! с неизбежной ничьей.

Если 36. e4, то 36...e5 37. Kpf3 Кре7 38. Кре3 Кре6 39. Kpd3 g6 40. Cd2 f5 41. Ch6 Kpd6 42. Крс3 fe 43. Kpd2 Kpd5 44. Кре3 Крс4 45. Cf8 (угрожало 45...b4) 45...g5 46. Кр: e4 g4. Позиционная ничья, так как слон прикован к диагонали a3—f8, а король белых — к пешкам e5, g4.

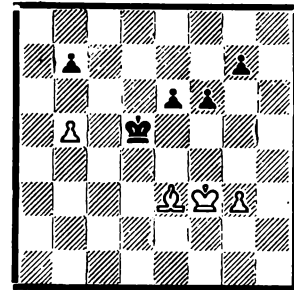
Более сложные проблемы приходится решать черным, если белые играют 33. a4, например, 33... ab 34. ab e5 35. Ca3 Kpf7 36. Kpg2 hg 37. fg С: g3 38. Кр: g3 Кре6 39. e4 g6 40. Kpf3 f5 41. Сс5 Kpf7 42. Кре3 Kpf6 43. Kpd3 Kpf7.

Недостаточно 43...fe из-за 44. Кр: e4 Кре6 45. Сb4 g5 46. Сс5 g4 47. Сb4 g3 48. Ca3 g2 49. Сс5 Kpf6 50. Kpd5 Kpf5 51. Ce3 Kpf6 52. Cg1 Kpf5 53. Ch2 e4 54. Kpd4, и черные теряют одну из пешек.

44. Сb6 Кре6 45. Крс4 Kpd6 46. Ce3 Кре6 47. Сс5 fe 48. Ce3 Kpd6 49. Cd2 Кре6 50. Крс5 Kpf5 51. Kpb6, и белые добиваются победы.

Все же у черных и в этом варианте есть надежный план защиты.

34...h3! (вместо 34...e5) 35. Kpg4 Cg1 36. Кр: h3 С: f2 37. Cd2 Kpf7 38. Kpg2 С: e3! 39. Ce3 Kpd6 40. Kpf3 Kpd5.



В отличие от предыдущего варианта черные получили возможность атаковать пешку b5.

41. Kpg4 Крс4 42. Kph5 Кр: b5 43. Kpg6 Крс4 44. Кр: g7 f5 45. Kpf6 Kpd5 с ничьей или 42. b6 g6 43. Ch6 e5 44. Cg7 f5 45. Kph4 (45. Kpg5? f4!) 45...g5! 46. Кр: g5 f4 47. gf ef 48. Кр: f4 Крс5 и т. д.

Не решает и 33. b6 после 32... a6. Например: 33...Кре7 34. Kpg2 hg 35. fg С: g3 36. Кр: g3 Kpd6 37. a4 Крс5 38. Ca3 Кр: b6 39. Cf8 Кра5 40. С: g7 Кр: a4 41. С: f6 b5 42. Kpf4 b4 43. Кре5 Кра3 44. Кр: e6 b3 45. Kpd5 b2 46. С: b2 Кр: b2 47. e4 a5 с ничьей.

На основе анализа можно сделать следующие выводы:

После взятия пешки h2 Фишер избрал не лучший, но приемлемый при точной защите план, позволяющий черным успешно бороться за ничью.

Спасский играл хорошо, поставив перед черными наиболее трудные задачи.

На тридцать девятом ходу черные допустили ошибку, после которой их позиция стала проигранной.